

## Vue d'ensemble

Les résultats de l'enquête mensuelle de conjoncture du mois de novembre indiquent une stagnation, d'un mois à l'autre, de la production. En revanche, les ventes et les commandes auraient progressé avec un carnet de commandes qui serait resté à un niveau inférieur à la normale.

Dans ces conditions, le Taux d'Utilisation des Capacités (TUC) aurait stagné à 74%, résultat d'une hausse dans la « mécanique et métallurgie » et d'une baisse dans la « chimie et parachimie » et dans le « textile et cuir ». Dans l'« agro-alimentaire », le TUC s'est stabilisé au même niveau que le mois précédent, soit 71%.

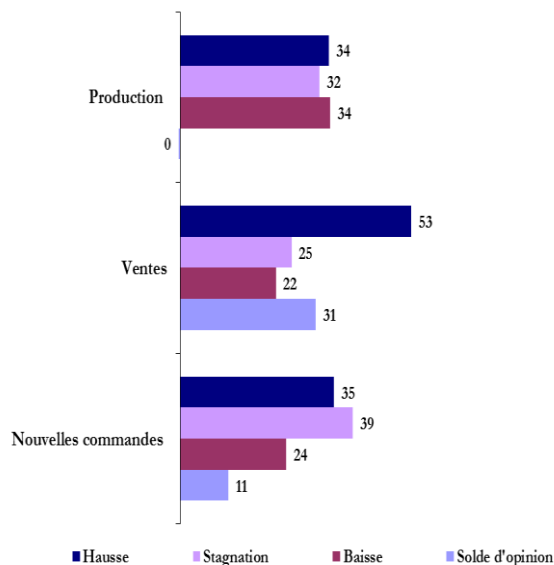
La stagnation de la production recouvre une hausse dans l'« agro-alimentaire », dans le « textile et cuir » et dans « la mécanique et métallurgie », ainsi qu'une baisse dans la « chimie et parachimie ».

Pour sa part, la progression des ventes globales reflète une hausse des expéditions à l'étranger et une stagnation des ventes locales. Ces dernières auraient progressé dans l'« agro-alimentaire » et dans la « mécanique et métallurgie » et reculé dans le « textile et cuir » et dans la « chimie et parachimie ».

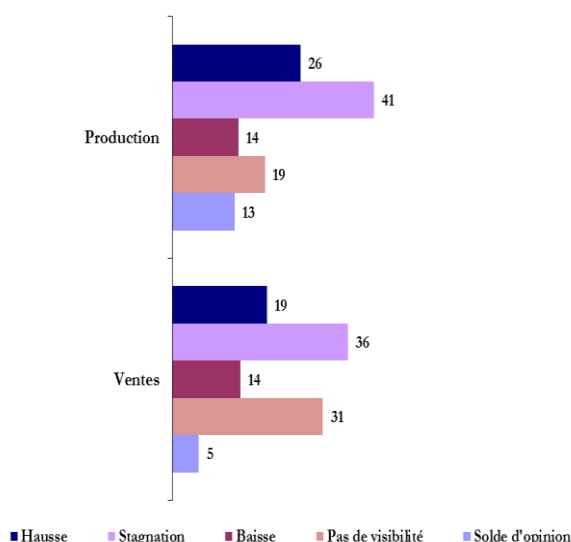
S'agissant des commandes, elles auraient connu une hausse dans la « mécanique et métallurgie » et dans l'« agro-alimentaire ». En revanche, dans le « textile et cuir » et dans la « chimie et parachimie », elles auraient été en baisse. Les carnets de commandes seraient restés, quant à eux, à un niveau inférieur à la normale et ce, dans l'ensemble des branches d'activité à l'exception de l'« agro-alimentaire » où ils se seraient situés à un niveau normal.

Pour les trois prochains mois, près de quatre entreprises sur dix s'attendent à une stagnation de la production et des ventes.

Graphe 1 : Principaux résultats  
(proportion des répondants en %)



Graphe 2 : Anticipations pour les trois prochains mois  
(proportion des répondants en %)



Taux de réponse : 70%.

En octobre 2018, l'échantillon de l'enquête mensuelle de conjoncture de Bank Al-Maghrib a fait l'objet d'une révision. Celle-ci a été opérée de manière à assurer la comparabilité des résultats d'un mois à l'autre.

Les résultats de l'enquête sont synthétisés sous forme de soldes d'opinion représentant la différence entre le pourcentage de réponses «Hausse» ou «Supérieur à la Normale» et le pourcentage de réponses «Baisse» ou «Inférieur à la Normale». A titre d'exemple, un solde d'opinions de 2 relatif à la production industrielle signifie que le pourcentage d'entreprises indiquant une amélioration de leur production est supérieur de 2 points à celui des entreprises indiquant une baisse.

Les opinions exprimées sont celles des industriels répondant à l'enquête et ne reflètent pas nécessairement le point de vue de Bank Al-Maghrib.

**Tableau 1 : Résultats globaux du mois de novembre 2018**

	Part des répondants et solde d'opinion (%)									
	Octobre 2018*					Novembre 2018				
	Hausse	Stagnation	Baisse	Pas de visibilité	SO**	Hausse	Stagnation	Baisse	Pas de visibilité	SO**
<b>Evolution de la production</b>										
par rapport au mois précédent	52	37	12		40	34	32	34		0
au cours des trois prochains mois	39	29	21	11	18	26	41	14	19	13
<b>Evolution des nouvelles commandes</b>	36	42	21		15	35	39	24		11
<b>Evolution des ventes</b>										
par rapport au mois précédent	46	28	26		20	53	25	22		31
au cours des trois prochains mois	31	29	21	19	10	19	36	14	31	5
<b>Evolution des prix des produits finis</b>										
par rapport au mois précédent	14	76	10		4	10	70	20		-10
au cours des trois prochains mois	5	62	15	18	-11	4	61	4	32	-1

	Octobre 2018*					Novembre 2018				
	Sup. à la normale	Normal	Inf. à la normale	Non concerné	SO**	Sup. à la normale	Normal	Inf. à la normale	Non concerné	SO**
<b>Niveau des carnets de commandes</b>	5	70	25	1	-20	12	62	24	1	-12
<b>Niveau des stocks de produits finis</b>	5	87	5	4	0	4	81	9	7	-5

(\*) Chiffres révisés

(\*\*)SO : Solde d'opinion (différence entre le pourcentage des réponses "Hausse" ou "Supérieur à la Normale" et le pourcentage des réponses "Baisse" ou "Inférieur à la Normale")

**Tableau 2 : Résultats du mois de novembre 2018 par branche d'activité**

	Industries agro-alimentaires					Industries textile et cuir					Industries chimiques et parachimiques					Industries mécaniques et métallurgiques				
	H*	S	B	PV	SO	H	S	B	PV	SO	H	S	B	PV	SO	H	S	B	PV	SO
<b>Evolution de la production</b>																				
par rapport au mois précédent	44	31	25		18	41	39	19		22	12	27	62		-50	52	37	11		41
au cours des trois prochains mois	14	67	4	15	10	39	38	4	19	35	42	24	22	13	19	13	45	2	40	12
<b>Evolution des nouvelles commandes</b>	35	39	26		9	15	54	31		-16	22	45	33		-12	60	27	8		52
<b>Evolution des ventes</b>																				
par rapport au mois précédent	59	23	18		42	36	41	23		13	44	22	34		10	64	29	7		57
au cours des trois prochains mois	18	60	6	16	12	29	38	7	26	21	24	14	21	42	3	13	44	3	40	9
<b>Evolution des prix des produits finis</b>																				
par rapport au mois précédent	0	84	16		-15	12	80	8		4	0	68	32		-31	42	44	14		28
au cours des trois prochains mois	4	75	3	18	1	1	80	3	15	-1	5	50	1	44	5	1	60	0	39	1

	Industries agro-alimentaires					Industries textile et cuir					Industries chimiques et parachimiques					Industries mécaniques et métallurgiques				
	Sup. N*	N	Inf. N	NC	SO	Sup. N	N	Inf. N	NC	SO	Sup. N	N	Inf. N	NC	SO	Sup. N	N	Inf. N	NC	SO
<b>Niveau des carnets de commandes</b>	17	63	19	1	-1	2	74	24	0	-22	10	57	33	0	-22	1	75	19	5	-19
<b>Niveau des stocks de produits finis</b>	5	80	10	5	-5	1	71	8	20	-6	3	86	8	3	-5	3	78	8	11	-6

(\*)H : Hausse ; S : Stagnation ; B : Baisse ; PV : Pas de Visibilité ; Sup.N : Supérieur à la normale ; N : Normal ; Inf. N : Inférieur à la normale ; NC : Non Concerné

## Industries agro-alimentaires

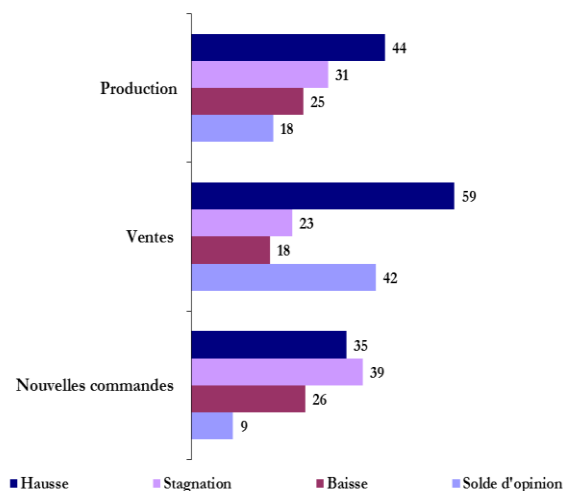
En novembre 2018, la production de la branche «agro-alimentaire» aurait progressé et le TUC se serait maintenu au même niveau du mois précédent, soit 71%.

De même, les ventes auraient connu une hausse tant sur le marché local qu'étranger.

Pour leur part, les commandes auraient progressé avec un carnet de commandes qui se serait situé à un niveau normal.

Pour les trois prochains mois, plus de six entreprises sur dix s'attendent à une hausse de la production et des ventes.

Graphe 3 : Principaux indicateurs des industries agro-alimentaires (proportion des répondants en %)



## Industries textile et cuir

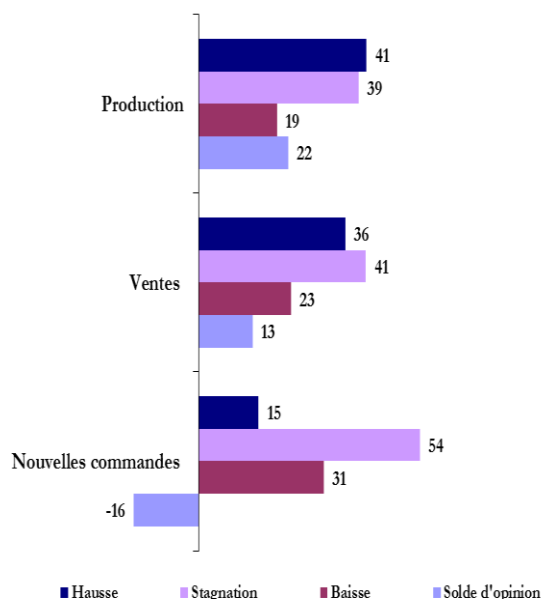
La production de la branche «textile et cuir» aurait connu une amélioration qui aurait concerné l'ensemble des sous-branches, à l'exception de l'«industrie textile» où elle aurait accusé un repli. Le TUC se serait établi à 68%.

De même, les ventes auraient connu une hausse, recouvrant un accroissement dans l'«industrie de l'habillement et des fourrures» et dans l'«industrie du cuir et de la chaussure» et un repli dans l'«industrie textile». Par destination, elles auraient reculé sur le marché local et progressé à destination de l'étranger.

Pour ce qui est des commandes, elles auraient baissé dans l'ensemble des sous-branches, à l'exception de l'«industrie du cuir et de la chaussure» où elles auraient plutôt augmenté. Le carnet des commandes serait resté à un niveau inférieur à la normale, et ce pour l'ensemble des sous-branches.

Pour les trois prochains mois, les industriels de la branche anticipent une amélioration de la production et des ventes. Toutefois, plus d'une entreprise sur quatre déclarent ne pas avoir de visibilité quant à l'évolution future des ventes.

Gratification 4 : Principaux indicateurs des industries textile et cuir (proportion des répondants en %)



## Industries chimiques et parachimiques

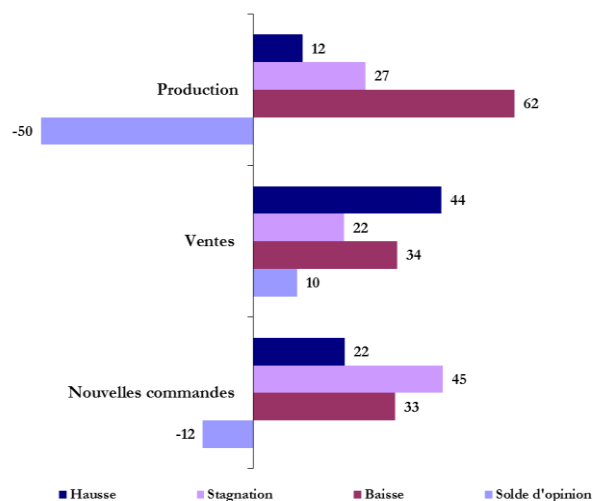
Dans la « chimie et parachimie », la production aurait reculé d'un mois à l'autre. De même, le TUC aurait baissé de deux points de base à 73%.

En revanche, les ventes auraient marqué une hausse, reflétant la progression des expéditions à l'étranger, alors que les ventes locales auraient accusé un recul.

Pour leur part, les commandes se seraient repliées, avec un carnet des commandes qui serait resté à un niveau inférieur à la normale.

Pour les trois prochains mois, les industriels de la branche s'attendent à une hausse de la production et à une stagnation des ventes. Toutefois, deux entreprises sur cinq déclarent ne pas avoir de visibilité quant à l'évolution future des ventes.

Graphe 5 : Principaux indicateurs des industries chimiques et para-chimiques (proportion des répondants en %)



## Industries mécaniques et métallurgiques

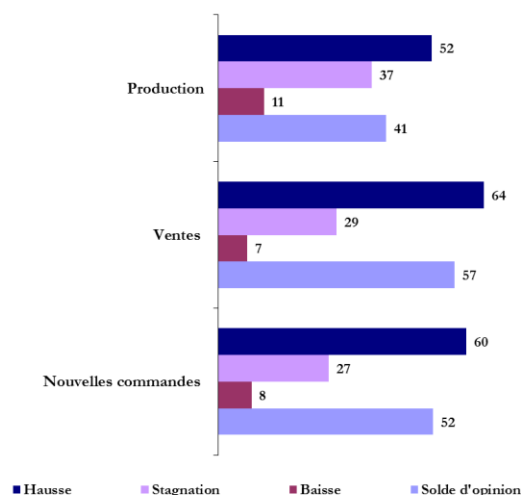
En novembre, la production de la branche « mécanique et métallurgie » aurait progressé dans l'ensemble des sous-branches. Dans ces conditions, le TUC se serait établi à 74%, en progression de quatre points de pourcentage par rapport au mois précédent.

De même, les ventes auraient connu une hausse dans les principales sous-branches. Par destination, elles se seraient accrues tant sur le marché local qu'étranger.

Les commandes auraient progressé dans les principales sous-branches, avec un carnet des commandes qui serait resté à un niveau inférieur à la normale.

Pour les trois prochains mois, près de 45% des entreprises s'attendent à une stagnation de la production et des ventes et 40% déclarent ne pas avoir de visibilité.

Graphe 6 : Principaux indicateurs des industries mécaniques et métallurgiques (proportion des répondants en %)



### Bank Al-Maghrib

Angle Avenue Benberka et Avenue Annakhil, Hay Ryad - Rabat - Maroc

T él. (212) 5 37 57 41 04 • F a x (212) 5 37 57 41 11/12

www.bkam.ma

Dépôt légal : 2007 / 0028

### Note technique de l'enquête

L'enquête mensuelle de conjoncture industrielle de Bank Al-Maghrib qui a reçu le visa du Comité de Coordination des Etudes Statistiques (CO.CO.E.S) N° 19-07-06-03, est une enquête d'opinion menée auprès d'un échantillon représentatif comprenant près de 400 entreprises industrielles.

Les résultats de l'enquête sont pondérés en utilisant les chiffres d'affaires des entreprises du secteur industriel se rapportant à l'exercice 2016.

L'objectif de l'enquête est de disposer de données dans des délais courts permettant une évaluation de la conjoncture industrielle. Lancée au début de chaque mois, l'enquête recueille les appréciations des chefs d'entreprises sur l'évolution de leur activité par rapport au mois précédent et par rapport au même mois de l'année précédente, ainsi que leurs anticipations quant à son évolution à court terme. Ces données synthétisées ne sont pas corrigées des variations saisonnières.